



**BY  
GG  
ERI  
ETS**  
UDD  
ANNEL  
SER

VEJLEDNING

---

# Vejledning til de lokale uddannelsesudvalg om godkendelse af virksomheder



### **Vejledning og procedure for godkendelse af praktikvirksomheder gælder for de faglige udvalg i Byggeriets Uddannelser:**

Det faglige Fællesudvalg for Murer-, Stenhugger- og Stukkaturfaget, Det faglige fællesudvalg for Struktør-, Tagdækker- og Brolæggerfaget og Træfagenes Byggeuddannelse

De faglige udvalg har uddelegeret godkendelsen til det lokale uddannelsesudvalg for uddannelsen, fordi I har det lokale og det faglige kendskab til om virksomheden er egnet og har de relevante kompetencer og ressourcer til oplæringen af en lærling.

I følge bekendtgørelsen<sup>1</sup> på området skal en afgørelse om godkendelse af en oplæringsvirksomhed, træffes på grundlag af en konkret vurdering af:

- Om virksomheden vil kunne gennemføre læringsforløbet i overensstemmelse med de oplæringsregler, der er fastsat i uddannelsens bekendtgørelse, og
- Om virksomheden kan give lærlingen tilfredsstillende oplæringsforhold.

### **ARBEJDSGANG I FORBINDELSE MED VIRKSOMHEDSGODKENDELSER**

1. Virksomheden ansøger via Bygdud.dk
2. Når Byggeriets Uddannelser modtager ansøgningskemaet fra en virksomhed, foretages der en vurdering af de opgivne oplysninger fra virksomheden
3. Vi skriver på baggrund af ansøgningskemaet et udkast/forslag til godkendelsen
4. Herefter fremsender vi ansøgningen sammen med et forslag til enten godkendelse, begrænset godkendelse eller afslag til jer i det lokale uddannelsesudvalg. I har herefter 10 arbejdsdage til at sagsbehandle ansøgningen og melde jeres indstilling retur til os.
5. Har vi ikke modtaget nogen tilbagemelding fra jer inden 10 arbejdsdage, afgør vi ansøgningen administrativt.
6. Byggeriets Uddannelser foretager den efterfølgende korrespondance med.

<sup>1</sup> Bek nr. 26 af 15.01.1991 "Bekendtgørelse om de faglige udvalgs behandling af sager om godkendelse af virksomheder som praktiksteder for lærlinge i erhvervsuddannelser"

## KENDTE VIRKSOMHEDER

Oftentimes har skolen eller det lokale uddannelsesudvalg allerede kendskab til den virksomhed, der ansøger, og I kan derfor inden for fristen sende returbesked til Byggeriets Uddannelser om, at I følger den indstilling, vi har foreslået.

Andre gange vil jeres kendskab til virksomheden betyde, at I er uenige i forslaget til godkendelse, og så skal I give en skriftlig tilbagemelding til Byggeriets Uddannelser med jeres indstilling.

## UKENDTE ELLER MINDRE KENDTE VIRKSOMHEDER

Det lokale uddannelsesudvalg undersøger andre relevante oplysninger fx:

- Dato for etablering af virksomhed.
- Lokal viden om virksomheden fra eget netværk.
- Om oplysningerne i ansøgningen er korrekte.

Det er altid en god ide, at I kontakter virksomheden telefonisk for afklarende spørgsmål.



Vurderer I, at det er relevant for sagsbehandlingen, kan I indkalde til et møde med virksomheden. Har det lokale uddannelsesudvalg et igangværende AUB 30 mio. kr. projekt, kan I finansiere jeres tidsforbrug og kørsel på projektet.

Hvis I vurderer, at de 10 dages sagsbehandlingstid ikke er nok, skal I give besked til Byggeriets Uddannelser om, at I har brug for forlænget sagsbehandlingstid. Husk altid ved forlænget sagsbehandlingstid at indsende jeres indstilling, når I har færdigbehandlet ansøgningen.

*Hvis I mener, at I ikke kan give en godkendelse eller en begrænset godkendelse, skal dette begrundes objektivt. Se nedenstående afsnit "Afslag på godkendelse".*

## Byggeriets Uddannelser skriver udkastet til virksomhedsgodkendelsen ud fra følgende retningslinjer:

### GODKENDELSE UDEN BEGRÆNSNINGER

Virksomheder med en medarbejderstab på 6 fagkyndige ansatte og derover og tilstrækkeligt med faglige arbejdsopgaver kan få en godkendelse til oplæring af et ubegrænset antal lærlinge, hvor lærestedsgodkendelsen gælder for oplæring i alle uddannelsens praktikmål.

### GODKENDELSE BEGRÆNSES TIL ET AFSTEMT ANTAL LÆRLINGE I FORHOLD TIL VIRKSOMHEDENS BEGRÆNSEDE STØRRELSE.

Virksomheder med en medarbejderstab på op til 5 fagkyndige ansatte og tilstrækkeligt med faglige arbejdsopgaver kan få en godkendelse til oplæring af et antal lærlinge i forholdet 2 lærlinge pr. faglært indehaver og 1 lærling pr. faglært ansat, hvor lærestedsgodkendelsen gælder for oplæring i alle uddannelsens praktikmål.

### **GODKENDELSE BEGRÆNSET TIL KORTE AFTALER ELLER KOMBINATIONSFTALER GRUNDET BEGRÆNSEDE FAGLIGE OPGAVER**

Virksomheder, der på ansøgningsskemaet har anført, at de kun udfører begrænsede arbejdsopgaver, kan få en begrænset godkendelse til lærlinge i en kort aftale eller kombinationsaftale. Dette vurderes ud fra, om lærlinge kun vil få en delvis praktikerfaring på grund af flere manglende faglige opgaver. Altså en helhedsvurdering – ikke hvis der mangler en enkelt arbejdsopgave.

Der kan gives godkendelse til korte aftaler eller kombinationsaftaler ud fra forholdet 2 lærlinge pr. faglært indehaver og 1 mlærling pr. faglært ansat, hvis virksomheden har en medarbejderstab over 5 fagkyndige ansatte, eller der kan gives godkendelse til et afstemt antal lærlinge, hvis virksomheden har en medarbejderstab under 5 fagkyndige ansatte.

### **UDENLANDSKEJEDE VIRKSOMHEDER.**

En ansøgning om virksomhedsgodkendelse fra en udenlandskejet virksomhed er ofte i forbindelse med et større byggeri.

Til forskel fra danske virksomheder har de udenlandskejede virksomheder som oftest ikke det samme kendskab til den danske arbejdsmarkedsmodel og heller ikke til de danske erhvervsuddannelser.

Tidligere erfaringerne med sagsbehandlingen af virksomhedsgodkendelser fra disse virksomheder har vist sig at være kompliceret. Derfor har de faglige udvalg besluttet, at sagsbehandlingen fremover ligger hos de faglige udvalg med høring hos de lokale uddannelsesudvalg.

### **SÆRLIGE GODKENDELSER**

Der vil også i enkelte tilfælde være mulighed for særlige godkendelser – til navngivne lærlinge, særlige uddannelsesforløb, tidsbegrænsede godkendelser m.m.

### **AFSLAG PÅ GODKENDELSE**

Hvis I ikke mener, at virksomheden skal modtage en virksomhedsgodkendelse, skal I fremsende en objektiv begrundelse til Byggeriets Uddannelser med anbefaling til, hvad virksomheden skal gøre/ændre for at modtage en godkendelse.



## REGELGRUNDLAGET ER:

§1 Stk. 2. Afgørelsen træffes på grundlag af en konkret vurdering af:

- 1) om virksomheden vil kunne gennemføre praktikuddannelsen i overensstemmelse med de praktikregler, der er fastsat i vedkommende uddannelsesbekendtgørelse, og
- 2) om virksomheden kan give eleven tilfredsstillende oplæringsforhold.

§5 Stk. 2. Hvis det faglige udvalg undtagelsesvis ikke kan godkende en virksomhed, og i ganske særlige tilfælde heller ikke finder at have grundlag for at kunne fastsætte begrænsninger eller betingelser, går afgørelsen ud på, at virksomheden ikke kan godkendes som praktiksted.

Stk. 5. En afgørelse efter stk. 2 om, at en virksomhed ikke kan godkendes som praktiksted, skal ledsages af begrundelse og vejledning til virksomheden om, hvilke foranstaltninger virksomheden skal gennemføre for at blive godkendt.

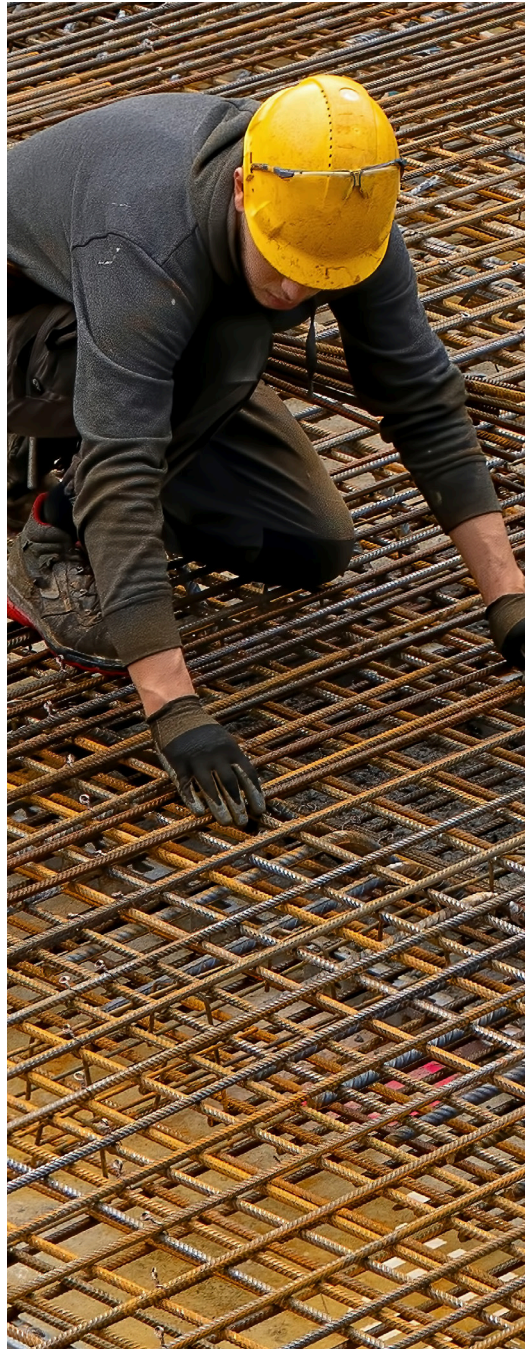
Virksomheder, der kun udfører så begrænsede faglige opgaver, at det ikke giver tilstrækkelig bredde i oplæringsuddannelsen, heller ikke ved brug af kombinationsaftaler eller korte aftaler, kan afvises som lærested. Der kan også være andre omstændigheder, som vil forhindre en betryggende oplæring.

Følgende er eksempler på årsager til afslag, der ikke begrundes et afslag:

- Sympatistrejke
- Ingen overenskomst (ej heller tiltrædelsesoverenskomst (TOK))
- Dårligt arbejdsmiljø medmindre det vedrører og omfatter lærlingen
- Gentagende konkurser, hvor en eller flere ejere har været involveret

## GENERELT

Som udgangspunkt udløber alle godkendelser 5 år efter den sidste lærling er udlært. I alle godkendelser med begrænsninger eller afslag bliver virksomheden informeret om deres klagemuligheder.





## FRATAGELSE AF GODKENDELSE

Det er muligt at fratage en godkendelse fra en virksomhed, men det er under forudsætning af nedenstående:

- Forhold man ikke har været bekendt med, og som virksomheden ikke har oplyst om ved ansøgningen om virksomhedsgodkendelse.
- Ændrede forhold i produktion og arbejdsopgaver siden virksomheden blev godkendt første gang.
- Hvis mester ikke er faglært og der ikke længere er ansat faglærte i virksomheden til at oplære lærlingen.
- Gentagende tvistighedssager, der påvirker lærlingenes tilfredsstillende oplæringsophold

Ankenævnet vedrørende oplæringsvirksomheder har i en tidligere kendelse fastslået, at et fagligt udvalg ikke kan fratage et lærested sin godkendelse til at uddanne lærlinge, medmindre det faglige udvalg forinden har besigtiget virksomheden. Dette betyder, at det lokale uddannelsesudvalg inden I indstiller til fratagelse af godkendelse, skal have været i dialog med virksomheden.

I skal foreholde virksomheden de punkter, der ligger til grund for, at de ikke længere er berettiget til at uddanne lærlinge, og i den forbindelse skal virksomheden have mulighed for at bidrage med sin forklaring.

Hvis I er i dialog med virksomheden lokalt, og virksomheden kan rette op på de manglende forhold, kan I undgå at miste et lærested.

Hvis I fastholder, at jeres begrundelse for fratagelsen er berettiget, skal I skriftligt indsende følgende til det faglige udvalg:

- Beskrivelse af sagsforløb og dialogen I har haft med virksomheden
- Dokumenteret begrundelse for jeres indstilling om fratagelse af godkendelsen
- Forslag til hvad virksomheden skal gøre for igen at blive godkendt.

Når Byggeriets Uddannelser har modtaget jeres skriftlige indstilling, er det faglige udvalg, jf. forvaltningsloven, forpligtiget til at fremsende et høringsbrev til virksomheden. Efter svar fra virksomheden træffer det faglige udvalg en endelig afgørelse om fratagelsen.

# Dialogpunkter til mødet med virksomheden

## PRÆSENTATION

- Hvem er I og hvem repræsenterer I?
- Hvad er formålet med mødet?
- Hvad er jeres opgave, rolle og bemyndigelse ifm. Virksomhedsgodkendelse?

## INFORMATION OG VEJLEDNING

- Ansvar og rollen, når virksomheden ansætter en lærling.
- Virksomhedens arbejdsområder - variation, mængde, muligheder.
- Uddannelsesaftalen som det juridiske dokument.
- Prøvetiden – der gælder for både lærling og lærested
- Uddannelsens struktur:
  - Samarbejdet med den lokale erhvervsskole,
  - Indholdet i skoleundervisningen.
  - Vekselvirkningen mellem skole og virksomhed.
- Ansættelsesvilkårene for lærlingen.
  - Gennemgå uddannelsesaftalen og informer om ansvar for både virksomhed og lærling.
  - Vejlede om muligheden for udlån til anden godkendt virksomhed ved mangling af relevante arbejdsopgaver
  - Vejlede om aftaletyper
  - Løn, pension, ferie, barsel mm.

## DET GODE OPLÆRINGSLÆRINGEFORLØB

- Præsenter den elektroniske logbog og praktikerklæringer
  - Praktikerklæringernes vigtighed og juridiske betydning for læreforløbet
  - Virksomheden har ansvaret for, at oplæringserklæringen udfyldes, og at det sker i samarbejde med lærlingen.
  - Erklæringen skal udfyldes kort før lærlingen skal på skoleophold
- Øget kvalitet:
  - Vejlede om AMU-kurserne - EUD-oplæringskurserne for den uddannelsesansvarlige og læresvend. Herunder tilmelding, pris og lønrefusion
  - Forklaring på hvordan og hvem, der inddrages, hvis der bliver en tvist mellem lærling og virksomhed
- Opfølgning på virksomhedsgodkendelsen.
  - For at styrke samarbejdet mellem virksomheden og skolen anbefaler vi, at I følger op på virksomhedsgodkendelsen. Fx ved at invitere til et informationsmøde på erhvervsskolen. Det kan være i forbindelse med næste møde i det lokale uddannelsesudvalg eller ifm. et hovedforløb.

**BY  
GG  
ERI  
ETS**  
UDD  
ANNEL  
SER

**bygud.dk**

**Byggeriets Uddannelser**

Bygmestervej 5, 2. sal

2400 København NV

Telefon +45 35878787

Mail bygud@bygud.dk