



SPS i virksomheden

Information til mester om støtte
til lærlinge med diagnoser

BY
GG
ERI
ETS
UDD
AN
NEL
SER

Indholdsfortegnelse

Indledning

Hvad er SPS?	3
--------------	---

SPS i virksomheden

Lærlingens behov	4
------------------	---

Kontrakt og refusion	4
----------------------	---

Diagnose

ADHD og ADD	5
-------------	---

Autisme (Aspergers)	6
---------------------	---

Tics og Tourettes	7
-------------------	---

Depression	8
------------	---

Angst	9
-------	---

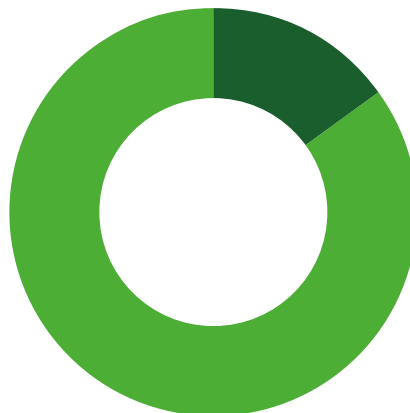
Borderline	10
------------	----

Selvskadende adfærd	11
---------------------	----

Nye tal viser, at omkring 15% af alle under 18 år får en psykisk diagnose – og der er tale om en markant stigning, som ikke umiddelbart ser ud til at vende lige foreløbigt. Der er derfor stor sandsynlighed for, at du og din virksomhed møder en lærling med en diagnose.

At have en lærling med en diagnose kan lyde besværligt, og det kan da også give lidt bøvl ind imellem. MEN lærlingen er mere end sin diagnose, og med den rette støtte, kan det blive positivt for både lærling og mester.

Denne håndbog giver dig viden om, hvordan du kan forholde dig til lærlingen, og hvad du kan gøre for at støtte, så læretiden i din virksomhed bliver en succes for lærlingen og for dig. Du får praktisk viden om, hvad støtte er, hvordan det honoreres, når det er dig, der udfører den samt viden om forskellige diagnoser og konkrete tilgange til dem.



**Omkring 15%
af alle under 18 år
får en psykisk
diagnose**

Hvad er SPS?

SPS står for 'specialpædagogisk støtte' og bevilliges til de lærlinge, som har en psykisk diagnose, er ordblinde, talblinde eller har fysiske handicaps.

Lærlingene har mulighed for at få støtte af SPS-vejledere, når de er på skole, men de kan også få støtte, når de er i virksomheden.

Hvis lærlingen vil have SPS i virksomheden, så er det dig som mester, din svend eller en anden ansat, som skal udføre støtten.

Lærlingens behov

Før du kan yde støtte, har du brug for at kende lærlingens behov. Det kan du tale med lærlingen om i opstarten, men brug også gerne lærlingens SPS-vejleder på skolen til at sparre med. SPS-vejlederen kan også give dig råd og vejledning om, hvad lærlingen har brug for og klæde dig på til at håndtere det i praksis.

Støtte fra dig eller en medarbejder i virksomheden kan indebære forskellige ting, alt efter hvad den pågældende lærling har brug for støtte til.

Det kan for eksempel være:

- 1 **At tilrettelægge** og skabe overblik over arbejdsopgaver
- 2 **At gentage instruktioner**, så lærlingen forstår opgaven
- 3 **At give mere tid** til at udføre en opgave
- 4 **At hjælpe** lærlingen med forståelse af fagligt stof
- 5 **At afholde** ugentlige samtaler

Kontrakt og refusion

Når en virksomhed udfører SPS, kan der søges refusion hvert halve år. Den ansvarlige SPS-vejleder på skolen laver en ansøgning, hvor der søges om timer. Timerne bliver fordelt mellem skolen og virksomheden.

Ved støtteforløbets start sendes en kontrakt til virksomheden, som skal underskrives og sendes retur til skolen.

I slutningen af støtteforløbet skal der udarbejdes en kort beskrivelse af forløbet (den kan laves telefonisk i samarbejde med den ansvarlige SPS-vejleder på skolen). Dernæst sender virksomheden en faktura til skolen, hvorefter virksomheden får refusion.



Diagnose ADHD OG ADD



Lærlinge med ADHD

- Har nedsat opmærksomhed og koncentration
- Er impulsive, afbryder og blander sig, skaber ofte konflikter
- Har uro i kroppen og er glemsomme
- Har vanskeligheder med planlægning og overblik.

Lærlinge med ADD

- Har nedsat opmærksomhed og koncentration
- Kan virke passive og uengagerede
- Har indre uro og tankemylder
- Har vanskeligheder med planlægning og overblik.



Lærlingens udfordringer

- Har svært ved at huske og modtage en kollektiv besked
- Har svært ved at følge lange instrukser
- Har svært ved at arbejde i rum med uro
- Har svært ved at arbejde i længere tid uden pause eller kontakt til instruktør
- Har svært ved at planlægge (fx projekter og arbejdsgange i de daglige gøremål)
- Har svært ved sortere og prioritere information.

Sådan kan du støtte lærlinge med ADHD/ADD

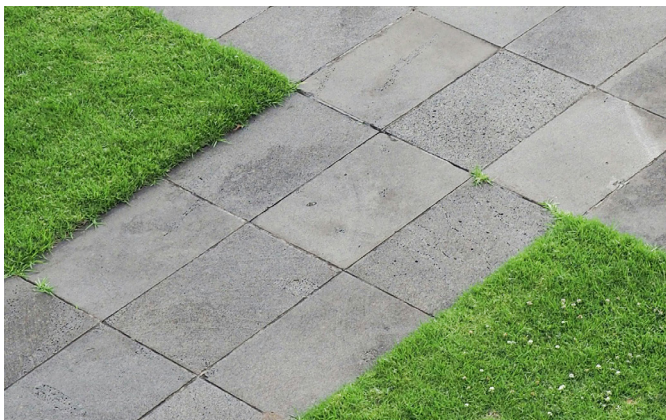
- 1 Lav en ugeplan**
- 2 Start hver dag** med et "morgenmøde", fortæl hvad der skal ske
- 3 Sørg for at** der er en detaljeret plan for dagen
- 4 Giv information** på skrift
- 5 Formuler opgaver enkelt**, klart og tydeligt
- 6 Sørg for** at lærlingen har forstået opgaven og giv kun en' opgave ad gangen – lad evt. lærlingen gentage opgaven
- 7 Hjælp lærlingen** med at dele opgaven op i mindre bidder
- 8 Tillad ekstra** (korte) pauser
- 9 Tidsperspektiv** – brug telefon, ur eller lignende, så lærlingen kan se, at tiden går
- 10 Hjælp lærlingen** med at sortere og prioritere information
- 11 Hjælp lærlingen** til at skabe en ydre struktur (så lærlingen bedre kan skabe en indre struktur).

Diagnose Autisme (Aspergers)



Lærlinge med autisme (Aspergers)

- Har vanskeligheder ved socialt samspil
- Har vanskeligheder ved social kommunikation
- Har manglende eller nedsat forestillingsevne.



Lærlingens udfordringer

- Opfatter ting meget bogstaveligt og kan have svært ved at afkode det usagte, fx ansigtsmimik og kropssprog
- Har svært ved at forstå humor, ironi (fx tonefald) og sarkasme
- Er meget rutinepræget og bliver ofte forstyrret af den mindste ændring
- Har svært ved at se noget ud fra andres perspektiv og hvordan egen adfærd påvirker andre (mærke egne følelser)
- Mangler fornemmelse for almindelige sociale spilleregler (fx turtagning, øjenkontakt, lytte/svare, small talk)
- Har svært ved at forstå, hvad der forventes af dem (fx formålet med stillede opgaver)
- Er ofte detaljefokuseret.

Sådan kan du støtte lærlinge med autisme (Aspergers)

- 1 Lav en ugeplan** – gerne visuel og med klokkeslæt
- 2 Start hver dag** med et "morgenmøde" – fortæl hvad der skal ske
- 3 Brug visuelle midler** eller konkrete praktiske eksempler
- 4 Skab faste rammer** (f.eks. en fast arbejdsplads/station)
- 5 Vær tydelig** i forhold til målet med opgaven og hvad der forventes af lærlingen
- 6 Vær opmærksom** på misforståelser ved brug af ordspil (fx "spids ørerne" eller "stik en finger i jorden" osv.)
- 7 Vær konkret** i tale og tekst.

Lærlinge med tics og Tourettes

- **Tics:** Ufrivillige trækninger i muskler og ufrivillige lyde
- **Tourettes syndrom:** Når både motoriske og vokale tics findes hos samme person – ikke nødvendigvis samtidig
- Kan have koncentrationsproblemer, adfærdsproblemer og motorisk uro.



Lærlingens udfordringer

- Oplever tvangstanker og tvangshandlinger (OCD)
- Har svært ved socialt samspil (lærlingen kan virke irriterende og provokerende)
- Kan have svært ved at håndtere flere instruktioner på én gang (fx hvis to personer giver instruktioner samtidig)
- Har svært ved at planlægge og overskue flere ting ad gangen
- Tics kan forværres i stressfyldte situationer eller ved uforudsete hændelser.

Sådan kan du støtte lærlinge med tics og Tourettes

- 1 **Vær nysgerrig** og anerkendende, og spørg ind til, hvordan lærlingen er påvirket – find ud af hvilke tiltag, der tidligere har hjulpet lærlingen
- 2 **Sørg for** at lave en detaljeret plan med lærlingen (fx visuel ugeplan og morgenmøder)
- 3 **Vær tydelig** i forhold til målet med opgaven, og hvad der forventes af lærlingen – giv korte og konkrete instruktioner
- 4 **Fasthold** almindelig kontakt, når tics er tydelige og lav aftaler om pauser, når tics er værst.

Diagnose Depression



Lærlinge med depression

- Depression er en psykisk sygdom, som ikke skyldes dovenskab, personlig svaghed eller mangel på evne til at tage sig sammen
- Depression er en alvorlig sygdom som hindrer personlig og social udvikling og nedsætter livskvaliteten
- Depression betegnes som en folkesygdom og ses ofte i forbindelse med stress og angst
- Depression findes i mild, moderat og svær form.



Lærlingens udfordringer

- Udtalt nedtrykthed og manglende energi – lærlingen kan derfor virke uinteresseret, irriteret og umotiveret
- Adfærdsproblemer (fx pjækkeri, selvmedicinering i form af alkohol og/eller stoffer)
- Isolation fra kammerater, familie og arbejde
- Koncentrationsproblemer og hukommelsesproblemer – lærlingen kan derfor have svært ved at huske aftaler m.v.
- Nedsat selvtillid og selvfølelse
- Ofte udtalte søvnforstyrrelser og lærlingen kan derfor have svært ved at møde til tiden.

Sådan kan du støtte lærlinge med depression

- 1 Ved mistanke** om depression skal du bede lærlingen kontakte egen læge
- 2 Lad lærlingen** begynde dagen med opgaver som han/hun allerede mestrer
- 3 Støt lærlingen**, når der arbejdes med nyt stof/nye opgaver
- 4 Det kan være gavnligt** i en periode at tilrettelægge et forløb med færre opgaver, evt. færre timer i løbet af dagen i en periode (lav sammen med lærlingen en plan for optrapning af timer)
- 5 Tal med lærlingen om**, hvordan depression gør det svært at følge uddannelsen/lærepladsen.

Lærlinge med angst

- Angst betegnes som en folkesygdom og ses ofte i forbindelse med stress og depression
- Angst kan ses som en psykisk lidelse, når den begrænser lærlingen i sin hverdag og forhindrer eller besværliggør nødvendige ting i livet som arbejde, uddannelse m.v.
- At have angst er at være bange uden der nødvendigvis er en konkret grund til det.



Lærlingens udfordringer

- Har svært ved at være social (det påvirker lærlingens skolegang, venskaber og fritidsaktiviteter)
- Har mange spørgsmål om urealistiske bekymringer
- Kan virke alvorlig, vred og trist
- Kan have ondt i maven, hovedpine eller andre fysiske symptomer
- Kan have søvnproblemer (har svært ved at falde i søvn og vågner ofte flere gange i løbet af natten). Det betyder, at lærlingen kan få udfordringer med at møde til tiden
- Har svært ved at håndtere uforudsete skift, nye situationer eller forandringer i rutinen
- Kan være perfektionistisk (fx i forhold til arbejdsopgaver og skolearbejde).

Sådan kan du støtte lærlinge med angst

- 1 **Brug aldrig** vendinger som "tag dig nu sammen", "hold op med det pjat" eller lignende
- 2 **Sørg for** at lave en detaljeret plan med lærlingen (fx visuel ugeplan og morgenmøder)
- 3 **Lad lærlingen** begynde dagen med opgaver, som han/hun allerede mestrer
- 4 **Støt lærlingen** når der arbejdes med nye opgaver
- 5 **Lad ikke** lærlingen undgå opgaver, men lav en aftale med lærlingen om at tage et skridt ad gangen
- 6 **Sørg for** at lærlingen møder op hver dag – det kan være gavnligt i en periode at tilrettelægge et forløb med færre timer i løbet af dagen
- 7 **Støt lærlingen** gennem angstanfald – anerkend angsten og vær i det sammen med lærlingen uden at være dømmende. Desuden er det gavnligt, at lærlingen trækker vejret normalt, helt ned i maven.

Lærlinge med borderline

- Har svært ved at regulere følelser og mangler impuls kontrol
- Har udfordringer med relationer til andre mennesker
- Er angst for at blive svigtet
- Tendens til splitting, hvor lærlingen opdeler omverdenen i to poler – det gode og det onde.



Lærlingens udfordringer

- Kan skabe konflikter i et team ved at danne alliancer og omtale andre negativt
- Kan blive involveret i ustabile forhold og oplever derfor mange brudte venskaber og relationer generelt
- Kan være forstyrret og usikker i sin selvopfattelse (lærlingen kan derfor virke opmærksomhedsøgende og krævende)
- Humørsvingninger med tilbøjelighed til voldsomme ubegrundede vredesudbrud
- Manglende evne til planlægning, som gør, at opgaver ofte ikke bliver færdige.

Sådan kan du støtte lærlinge med borderline

- 1 Vær opmærksom** på egne og teamets grænser og vær tydelig omkring dem
- 2 Ansatte** i virksomheden bør deles om kontakten til lærlingen
- 3 Konflikter skal tages op**, og lærlingen skal hjælpes til at forstå sin egen påvirkning af konflikten
- 4 Lav en detaljeret plan** med lærlingen (fx visuel ugeplan og morgenmøder).

Lærlinge med selvskadende adfærd

- Er en måde at overleve på – for at klare psykisk smerte og genvinde kontrollen (fokus bliver flyttet til noget andet – cutting, brænde, kradse, bide eller slå sig selv)
- Hænger ofte sammen med voldsom selvkritik
- Kan ses hos lærlinge, der har været udsat for omsorgssvigt, tab, vold eller seksuelt misbrug
- Ses ofte i forbindelse med andre diagnoser.



Lærlingens udfordringer

- Forsøger oftest at skjule de fysiske tegn
- Beder oftest ikke om hjælp.

Sådan kan du støtte lærlinge med selvskadende adfærd

- 1 Vær nysgerrig** og spørg ind til det, lærlingen fortæller
- 2 Vær opmærksom** på egen reaktion under samtalen
- 3 Anerkend** lærlingens adfærd og lad være med at vise afsky eller forskrækkelse.

**BY
GG
ERI
ETS**
UDD
ANNEL
SER

Byggeriets Uddannelser
Bygmestervej 5, 2.
2400 København NV
Telefon: 35 87 87 87
E-mail: bygud@bygud.dk